



ข่าวสาร สภา มทส.

สภามหาวิทยาลัยเทคโนโลยีสุรนารี

SUT COUNCIL Newsletter

ปีที่ 12 ฉบับที่

8

กันยายน พ.ศ. 2566

ประเด็นข่าว

- การประชุมสภามหาวิทยาลัยเทคโนโลยีสุรนารี ครั้งที่ 7/2566
- สรุปมติการประชุมสภามหาวิทยาลัยเทคโนโลยีสุรนารี ครั้งที่ 6/2566

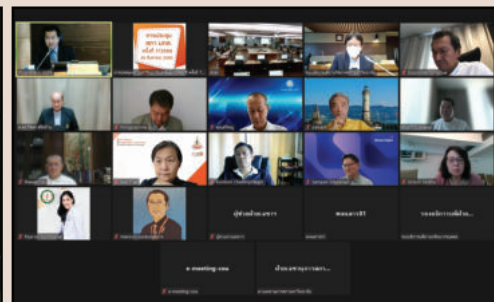
หน้า

1

1-4

การประชุมสภามหาวิทยาลัยเทคโนโลยีสุรนารี ครั้งที่ 7/2566

ศาสตราจารย์ ดร.วิจิตร ศรีสอ้าน (นายกสภามหาวิทยาลัยเทคโนโลยีสุรนารี) เป็นประธานในการประชุมสภามหาวิทยาลัยเทคโนโลยีสุรนารี ครั้งที่ 7/2566 เมื่อวันที่ 26 สิงหาคม พ.ศ. 2566 ซึ่งเป็นการประชุมทางไกลผ่านระบบ Teleconference ระหว่างห้องประชุมพจนสาร หน่วยประสานงาน มทส. - กทม. อาคารพญาไทพลาซ่า ชั้น 22 กรุงเทพมหานคร และห้องประชุมสารนิเทศ ชั้น 2 อาคารบริหาร มหาวิทยาลัยเทคโนโลยีสุรนารี และประชุมออนไลน์ผ่านโปรแกรม Zoom Cloud Meeting



สรุปมติที่สำคัญของการประชุมสภามหาวิทยาลัยเทคโนโลยีสุรนารี ครั้งที่ 6/2566 วันเสาร์ที่ 22 กรกฎาคม พ.ศ. 2566

ประกาศมหาวิทยาลัยเทคโนโลยีสุรนารี เรื่อง กำหนดหลักเกณฑ์การพิจารณาจัดสรรทุนสนับสนุนแก่คณาจารย์ที่มีนักวิจัยเต็มเวลาคุณวุฒิปริญญาเอก (Full-time Doctoral Researcher) และนักวิจัยเต็มเวลาคุณวุฒิปริญญาโท (Full-time Master Researcher) เพื่อส่งนักวิจัยไปทำวิจัยระยะสั้นที่ต่างประเทศ พ.ศ. 2566

มติที่ประชุม

รับทราบ ประกาศมหาวิทยาลัยเทคโนโลยีสุรนารี เรื่อง กำหนดหลักเกณฑ์การพิจารณาจัดสรรทุนสนับสนุนแก่คณาจารย์ที่มีนักวิจัยเต็มเวลาคุณวุฒิปริญญาเอก (Full-time Doctoral Researcher) และนักวิจัยเต็มเวลาคุณวุฒิปริญญาโท (Full-time Master Researcher) เพื่อส่งนักวิจัยไปทำวิจัยระยะสั้นที่ต่างประเทศ พ.ศ. 2566 ตามมติคณะกรรมการการเงินและทรัพย์สิน ในการประชุมครั้งที่ 4/2566 เมื่อวันที่ 21 เมษายน พ.ศ. 2566

สรุปมติที่สำคัญของการประชุมสภามหาวิทยาลัยเทคโนโลยีสุรนารี ครั้งที่ 6/2566 วันเสาร์ที่ 22 กรกฎาคม พ.ศ. 2566 (ต่อ)

นโยบายการดำเนินงานของโรงพยาบาลมหาวิทยาลัยเทคโนโลยีสุรนารี ในด้าน Internal Engagement กับหน่วยงานภายในมหาวิทยาลัย และ External Engagement กับโรงพยาบาลอื่น ๆ

ข้อสังเกต/ข้อเสนอแนะ

- 1) มหาวิทยาลัยและโรงพยาบาลมหาวิทยาลัยเทคโนโลยีสุรนารีควรทำความเข้าใจและเตรียมการรับมือกับสถานการณ์ที่จะเกิดขึ้น เนื่องจากกระทรวงสาธารณสุขมีแผนจะลดการส่งต่อผู้ป่วยออกสู่โรงพยาบาลนอกสังกัด ซึ่งอาจส่งผลให้โรงพยาบาลมหาวิทยาลัยเทคโนโลยีสุรนารีรับผู้ป่วยได้น้อยลง และทำให้การร่วมมือระหว่างโรงพยาบาลภายใต้สังกัดกระทรวงสาธารณสุข และโรงพยาบาลมหาวิทยาลัยเทคโนโลยีสุรนารีภายใต้สังกัดกระทรวงการอุดมศึกษา วิทยาศาสตร์ วิจัยและนวัตกรรมลดลงด้วย รวมถึงนโยบายของกระทรวงสาธารณสุขที่กำหนดให้ผู้ที่ได้รับทุนจากกระทรวงในการฝึกอบรมเป็นผู้เชี่ยวชาญจะต้องเลือกฝึกอบรมกับโรงพยาบาลภายใต้สังกัดกระทรวงสาธารณสุขก่อน ซึ่งอาจส่งผลกระทบต่อ Residency Training Program ที่ทางมหาวิทยาลัยกำลังจะจัดทำขึ้นด้วย นอกจากนี้ สถาบันพระบรมราชชนก กระทรวงสาธารณสุขได้เริ่มเปิดโรงเรียนแพทย์เองแล้ว อาจทำให้โรงพยาบาลมหาวิทยาลัยเทคโนโลยีสุรนารีไม่ได้รับการเข้าร่วมโครงการผลิตแพทย์สู่ชนบทอย่างที่ผ่านมา
- 2) โรงพยาบาลมหาวิทยาลัยเทคโนโลยีสุรนารี ควรคำนึงถึงเป้าหมายหลักในเรื่องการเรียนการสอน การบริการ และงานวิจัย ซึ่งจะสร้างผลตอบแทนในรูปแบบของผลงานหรือสินทรัพย์เป็นสำคัญ ควบคู่ไปกับผลตอบแทนในรูปแบบรายได้ที่จะนำมาผลักดันและพัฒนาโรงพยาบาลให้สามารถดำเนินการได้ตามเป้าหมายที่ตั้งไว้
- 3) โรงพยาบาลมหาวิทยาลัยเทคโนโลยีสุรนารีควรมีการกำหนดกลยุทธ์ให้มีความเชื่อมโยงในเรื่อง Financial ของโรงพยาบาล เนื่องจากเรื่อง Financial ยังเป็นประเด็นสำคัญที่ต้องดำเนินการ
- 4) ในเรื่องการเรียนรู้แบบ Inter-professional Education มหาวิทยาลัยควรมุ่งเน้นการฝึกทำงานร่วมกันของแพทย์ ทันตแพทย์ และพยาบาล
- 5) ในเรื่อง Proton Therapy มหาวิทยาลัยควรเตรียมความพร้อมทั้งในด้านการร่วมมือในการทำวิจัยกับหน่วยงานภายนอกที่เกี่ยวข้อง และด้านการสร้างบุคลากร สถานที่ เครื่องมือ และสิ่งอำนวยความสะดวกต่าง ๆ ที่จะรองรับในเรื่องนี้ โดยสำนักวิชาวิทยาศาสตร์ได้ร่วมหารือเพื่อจัดทำหลักสูตร Medical Physics and Instrumentation โดยมีเป้าหมายในการสร้างบัณฑิตที่มีความเชี่ยวชาญเกี่ยวกับ Medical Physics หรือเครื่องมือขั้นสูงซึ่งยังขาดแคลน รวมถึงอาจมีการร่วมมือกับสำนักวิชาวิศวกรรมศาสตร์ในการออกแบบระบบต่าง ๆ
- 6) จากการที่ศูนย์อนุรักษ์พันธุกรรมพืช อันเนื่องมาจากพระราชดำริ สมเด็จพระเทพรัตนราชสุดาฯ สยามบรมราชกุมารี (อพ.สธ.) ได้มีการร่วมมือกับทัศนสถานคลองไผ่ พบว่าทัศนสถานยังมีความต้องการทางด้านกายภาพ การดูแลสุขภาพจิต และทัศนกรรมอยู่มาก ดังนั้นควรประสานความร่วมมือกับโรงพยาบาลมหาวิทยาลัยเทคโนโลยีสุรนารีให้เข้ามามีบทบาทในเรื่องนี้
- 7) มหาวิทยาลัยควรทบทวนเกี่ยวกับภาระงานของคณาจารย์ประจำ ในสำนักวิชาทางด้านวิทยาศาสตร์สุขภาพ ให้มีความสอดคล้องต่อการปฏิบัติงานตามความต้องการในการขยายศักยภาพของโรงพยาบาลมหาวิทยาลัยเทคโนโลยีสุรนารี รวมถึงแก้ไขเรื่องความไม่เท่าเทียมระหว่างแพทย์เต็มเวลาและอาจารย์แพทย์ที่อาจเป็นสาเหตุทำให้อาจารย์แพทย์ลาออก

สรุปมติที่สำคัญของการประชุมสภามหาวิทยาลัยเทคโนโลยีสุรนารี ครั้งที่ 6/2566 วันเสาร์ที่ 22 กรกฎาคม พ.ศ. 2566 (ต่อ)

นโยบายการดำเนินงานของโรงพยาบาลมหาวิทยาลัยเทคโนโลยีสุรนารี ในด้าน Internal Engagement กับหน่วยงานภายในมหาวิทยาลัย และ External Engagement กับโรงพยาบาลอื่น ๆ (ต่อ)

ข้อสังเกต/ข้อเสนอแนะ

- 8) มหาวิทยาลัยควรมีมาตรการของอาจารย์แพทย์ชั้นปรีคลินิกให้มีอัตราส่วนของอาจารย์ต่อนักศึกษา ตรงตามเกณฑ์มาตรฐานขั้นพื้นฐานของ World Federation for Medical Education (WFME)
- 9) มหาวิทยาลัยควรมีการ Engagement ทั้งภายในและภายนอก โดยยึดหลักการทำงานร่วมกัน เพื่อสะท้อนความต้องการและผลประโยชน์ของทั้งสองฝ่าย และสร้างเครือข่ายความสัมพันธ์ หรือที่เรียกว่า Networking โดยอาศัยหลัก 4 ประการของ Engagement ดังนี้
 - (1) การร่วมคิดร่วมทำ (Joint Undertaking)
 - (2) การได้ผลประโยชน์ร่วมกันทั้งสองฝ่าย (Mutual Benefits)
 - (3) การแลกเปลี่ยนเรียนรู้ร่วมกัน (Knowledge Sharing)
 - (4) การเกิดผลลัพธ์ทางสังคม (Social Impact)
- 10) มหาวิทยาลัยควรศึกษาข้อมูลเกี่ยวกับ BCG Economy เพื่อเป็นการยกระดับความสามารถในการแข่งขัน อย่างยั่งยืนให้กับ 4 อุตสาหกรรมเป้าหมาย (S-curves) ได้แก่ อุตสาหกรรมเกษตรและอาหาร อุตสาหกรรมพลังงานและวัสดุ อุตสาหกรรมสุขภาพและการแพทย์ และอุตสาหกรรมการท่องเที่ยวและบริการ ซึ่งในปัจจุบัน มหาวิทยาลัยเทคโนโลยีสุรนารีมีการดำเนินการที่สอดคล้องในเรื่องการเตรียมคนเพื่อผลักดัน อุตสาหกรรมทั้ง 4 ด้าน และเรื่องการวิจัยและนวัตกรรม โดยมีจุดเด่นที่อุตสาหกรรมเกษตรและอาหาร และอุตสาหกรรมพลังงานและวัสดุ ดังนั้น มหาวิทยาลัยควรส่งเสริมอุตสาหกรรมสุขภาพและการแพทย์ ซึ่งมหาวิทยาลัยมีโรงพยาบาลมหาวิทยาลัยเทคโนโลยีสุรนารีและสำนักวิชาทางด้านวิทยาศาสตร์สุขภาพรองรับ รวมถึงอุตสาหกรรมการท่องเที่ยวและบริการที่มหาวิทยาลัยอาจใช้ความได้เปรียบจากสถานที่ตั้ง ที่มีแหล่งท่องเที่ยวจำนวนมาก
- 11) มหาวิทยาลัยควรสนับสนุนในเรื่อง BNCT อย่างต่อเนื่อง เนื่องจากเป็นความหวังใหม่ในการรักษาโรคมะเร็ง
- 12) มหาวิทยาลัยอาจรวบรวมประเด็นเกี่ยวกับโครงการที่โรงพยาบาลมหาวิทยาลัยเทคโนโลยีสุรนารี ได้มีความร่วมมือกับหน่วยงานภายนอกและภายในมหาวิทยาลัย รวมถึงการวิจัยทางด้านการแพทย์ ที่โรงพยาบาลมีความร่วมมือกับสำนักวิชาต่าง ๆ ในมหาวิทยาลัย และหน่วยงานภายนอก เพื่อบรรจุเป็น วาระเชิงนโยบายเสนอสภามหาวิทยาลัยต่อไป

มติที่ประชุม

- 1) รับหลักการนโยบายการดำเนินงานของโรงพยาบาลมหาวิทยาลัยเทคโนโลยีสุรนารี ในด้าน Internal Engagement กับหน่วยงานภายในมหาวิทยาลัย และ External Engagement กับโรงพยาบาลอื่น ๆ ตามที่เสนอ
- 2) ให้มหาวิทยาลัยรับข้อสังเกต/ข้อเสนอแนะเพื่อพิจารณา ดำเนินการต่อไป



สรุปมติที่สำคัญของการประชุมสภามหาวิทยาลัยเทคโนโลยีสุรนารี ครั้งที่ 6/2566 วันเสาร์ที่ 22 กรกฎาคม พ.ศ. 2566 (ต่อ)

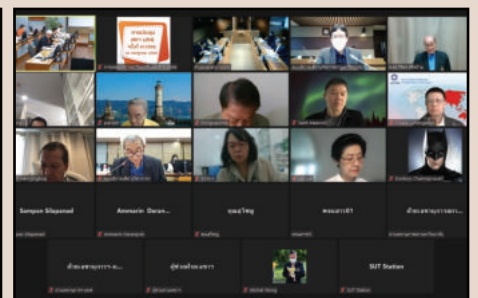
นโยบายด้านหลักสูตรการศึกษาของมหาวิทยาลัย การประเมินหลักสูตร และทิศทางการจัดการ หลักสูตรของมหาวิทยาลัย

ข้อสังเกต/ข้อเสนอแนะ

- 1) มหาวิทยาลัยควรมุ่งเน้นในเรื่องการ Reskill และ Upskill รวมถึงการจัดทำหลักสูตรในรูปแบบ Modular เนื่องจากเป็นยุทธศาสตร์สำคัญที่ตอบสนองต่อบริบทของประเทศและสร้างความยั่งยืนให้กับมหาวิทยาลัยได้
- 2) มหาวิทยาลัยควรกำหนดเป็นนโยบายให้ชัดเจนเกี่ยวกับทิศทางการพัฒนาคุณภาพบัณฑิตและคุณลักษณะบัณฑิตที่ตอบโจทย์ประเทศ
- 3) มหาวิทยาลัยควรมีการผลักดันงานวิจัยที่สามารถนำไปใช้ประโยชน์ เพื่อต่อยอดไปสู่การจดสิทธิบัตร Startup หรือ SDGs ได้
- 4) ในเรื่องการจัดทำหลักสูตรหรือปรับปรุงหลักสูตร มหาวิทยาลัยควรสำรวจความต้องการของผู้เรียนหรือสถานประกอบการอย่างจริงจัง เพื่อให้การจัดทำหลักสูตรหรือปรับปรุงหลักสูตรมีความเหมาะสมและสอดคล้องกัน
- 5) มหาวิทยาลัยมีการปรับปรุงหลักสูตรทุก 5 ปี หากมีความจำเป็นต้องปรับปรุงหลักสูตร เพื่อนำไปสู่คุณภาพของบัณฑิตที่ดีขึ้น ก็สามารถปรับปรุงหลักสูตรก่อนถึงระยะเวลา 5 ปีได้ โดยต้องคำนึงว่าเมื่อปรับปรุงหลักสูตรแล้ว ผู้เรียนจะสามารถโอนย้ายมาเรียนในหลักสูตรใหม่โดยสามารถเทียบหน่วยกิตกับหลักสูตรเดิมได้ทันที เพื่อประโยชน์ต่อผู้เรียน และเพื่อไม่ให้เกิดกระทบต่อการบริหารจัดการหลักสูตรของสำนักวิชาที่เป็นผู้รับผิดชอบหลักสูตรด้วย

มติที่ประชุม

- 1) รับหลักการนโยบายด้านหลักสูตรการศึกษาของมหาวิทยาลัย การประเมินหลักสูตร และทิศทางการจัดการหลักสูตรของมหาวิทยาลัย ตามที่เสนอ
- 2) ให้มหาวิทยาลัยรับข้อสังเกต/ข้อเสนอแนะเพื่อพิจารณาดำเนินการต่อไป



ที่ปรึกษา

ศาสตราจารย์ ดร.วิจิตร ศรีสอาน

ผู้จัดพิมพ์

สำนักงานสภามหาวิทยาลัยเทคโนโลยีสุรนารี

กองบรรณาธิการ

รองศาสตราจารย์ ดร.กองพล อารีรักษ์

รองศาสตราจารย์ ดร.อิศรา ประมูลสุข

นางนงเยาว์ สุคำภา

นางสาวจันทกานต์ ปลั่งกลาง

นางสาวเสาวนีย์ กริ่งครบุรี

สำนักงานสภามหาวิทยาลัยเทคโนโลยีสุรนารี

111 ถนนมหาวิทยาลัย ตำบลสุรนารี

อำเภอเมือง จังหวัดนครราชสีมา 30000

โทรศัพท์ 0 4422 4027, 0 4422 4033

โทรสาร 0 4422 4030